

---

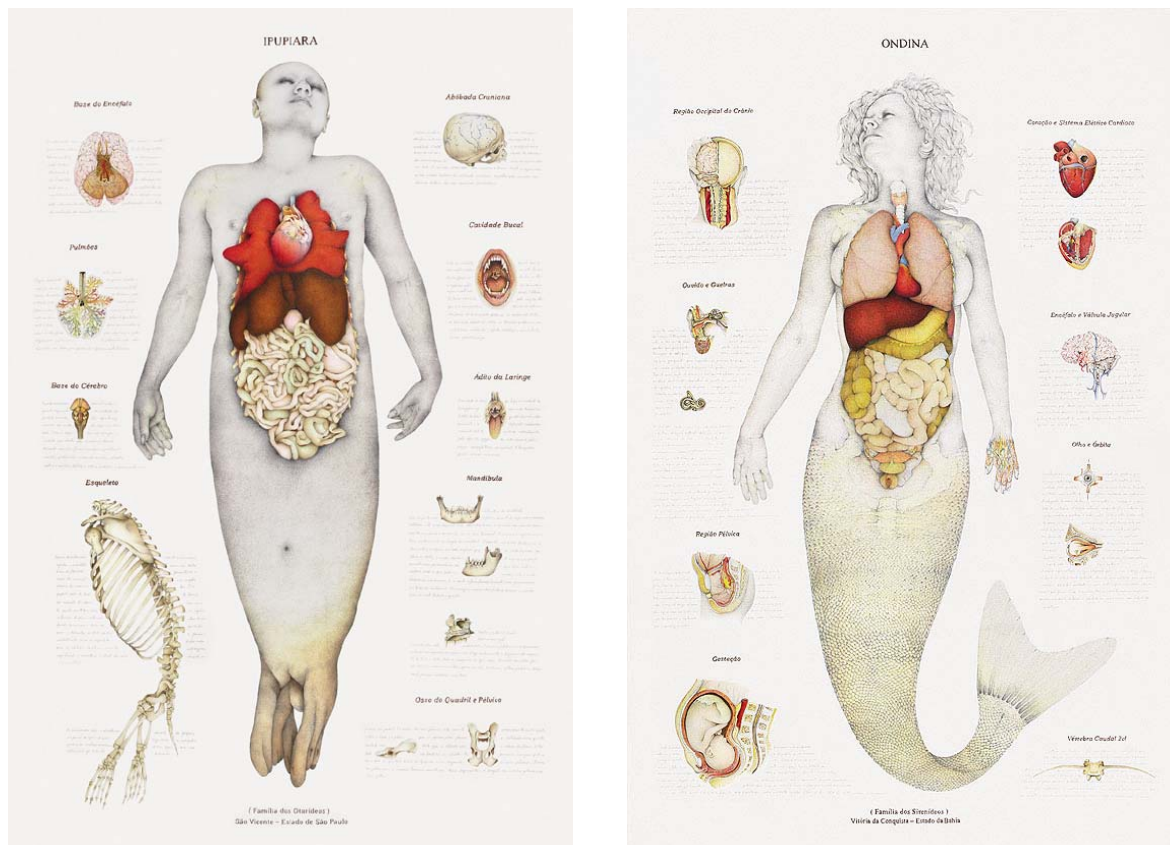
# A Salamanca do Jarau

Trabajo desarrollado por Walmor Corrêa en Can Xalant  
Proyecto Redesearte Paz - noviembre de 2008

Por Ana Luisa Basso • Barcelona, 8 de diciembre de 2008

---

Walmor Corrêa es un artista del sur de Brasil y su poética trata de seres híbridos del bestiario mitológico y la legitimación de su existencia a través de la construcción de pruebas de su reconocimiento científico. Walmor estudia cuidadosamente la leyenda, los relatos orales y escritos, y con consultoría de médicos y biólogos, llega a una aproximación de como sería este ser, el funcionamiento de su cuerpo, sus órganos internos y articulaciones. El resultado de su trabajo puede ser un Atlas Científico de la anatomía de este ser, hecho a manera renacentista, o bien la creación de un esqueleto, una prueba irrefutable de la existencia de un animal.



Dentro del marco del proyecto Redesearte Paz, que propone el trabajo artístico con implicación del entorno social, Walmor propone un personaje de una leyenda de su región, "A Salamanca do Jarau", para discutir la temática de un colectivo de la sociedad moderna: la mujer excluida, que trabaja y cuida de su familia, y abdica de su vida y su individualidad.

"A Salamanca do Jarau" es la leyenda de una linda princesa mora que vivía en Salamanca. Además de princesa, la joven también era hada, tenía el don de la hechicería, y cuando los colonos españoles viajaron para explotar América la llevaron con ellos para proteger-los. Al llegar a Brasil, el primer viernes por la noche recibieron la visita del gran Anhangá-Pitã, el diablo de los indios brasileños. Anhangá-Pitã, para demostrar su poder, transformó a la princesa encantada en una

Teniaguá, una salamandra, y le concedió el poder de dar riquezas infinitas al hombre que la tuviera. En seguida, la encerró en una cueva en el Cerro del Jarau, para que nadie la encontrara.

La leyenda de la Teniaguá es la historia de los hombres que la intentan encontrar, pero aunque es el motivo principal de toda la narrativa, el personaje de la princesa convertida en salamandra es puesto en segundo plano. No se sabe como se siente esta princesa, que sueños y poderes tenía, después de ser maldecida y condenada a vivir aislada en una cueva oscura y triste. La decepción, la negación de si misma, la falta de autoestima en que se encuentra esta que fue privada de todo: de sus formas femeninas, de su libertad, de su vanidad.



El proyecto de Walmor Corrêa consiste en devolver el protagonismo a esta mujer excluida y vulnerable, creando un Atlas de Anatomía de la Teniaguá. Para definir sus características físicas, traza un paralelo entre la Teniaguá mítica y las mujeres que viven en una situación de exclusión, que dividen su tiempo entre trabajar y cuidar de su familia, mujeres esclavizadas por un sistema que les aísla de la sociedad. El artista cuestiona cuales son las patologías físicas y mentales que desarrolla esta mujer que tuvo sus "sueños de princesa" robados.

Para investigar este colectivo, Walmor estudia las mujeres del Barrio de la Mina en Barcelona ([www.barrimina.org](http://www.barrimina.org)). El Barrio de la Mina<sup>1</sup> es un barrio creado a partir de la necesidad de realojar diferentes grupos de población en muchos casos con déficits sociales, laborales, culturales o económicos. La unión artificial de personas de distintas procedencias causa conflictos culturales, y el entorno urbanístico y ambiental en malas condiciones no ayuda a desarrollar relaciones y aproximaciones entre los grupos sociales. Las medias de calificación profesional y de ocupación laboral son más bajas que las de Barcelona, y la población puede acumular otros problemas como drogodependencias y situaciones penales, agravando la exclusión social. En este barrio, el 80,5% de los solicitantes de ayudas del Programa de la Renta Mínima de Inserción (PIRMI) son mujeres, el que ilustra tanto las especiales dificultades a las que ellas enfrentan para acceder al mercado de trabajo, como los numerosos casos de familias monoparentales donde la mujer tiene menores y otras personas a su cargo.



instrucción.

A través de la Asociación Adriaes de la Mina, Walmor pudo entrar en contacto con la realidad de estas mujeres. Hizo entrevistas personales, habló con sus médicos y así pudo empezar a trazar la imagen de la Teniaguá española. Descubrió la alta incidencia de alcoholismo, tabaquismo, envejecimiento precoz, artritis, problemas dentales, probablemente asociados con la falta de autoestima, depresión y falta de

Finalmente, en un encuentro de más de cien mujeres en el barrio de la Mina, Walmor presentó su trabajo y pidió la colaboración de todas a través de su participación en una encuesta: "Qué parte de tu cuerpo te duele más?" De esta manera, abrió su obra para la



---

<sup>1</sup> [www.barrimina.org](http://www.barrimina.org)

participación de las mujeres que hasta el momento eran apenas su sujeto, para que dejaran de ser secundarias y asumiesen su papel de protagonistas.

El proyecto se concluye con la finalización de 3 obras: 3 cuadros que documenten la Teniaguá de frente, de espalda y de perfil, en pintura acrílica, y su posterior reproducción fotográfica, a modo de los antiguos Atlas de Anatomía científicos.

Obra en proceso



Obra en proceso

